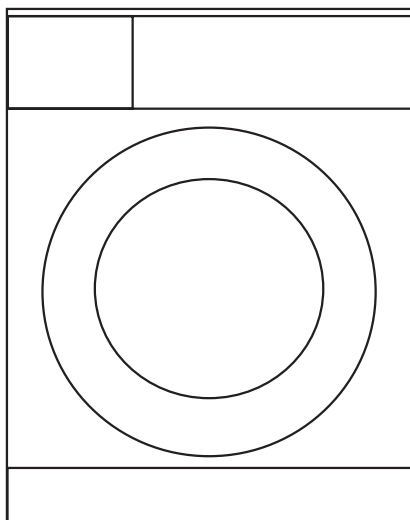


# beko



**Masina de spalat  
automata**

**WKB 61032 Y**



# Citiți mai întâi acest manual de utilizare!

Stimate client,

Vă dorim să obțineți cele mai bune rezultate de la acest aparat, care a fost produs în fabrici ultra moderne și supus unor controale stricte de calitate.

Vă rugăm așadar să citiți cu atenție întregul manual de utilizare înainte de a folosi produsul și să îl păstrați pentru a-l consulta în viitor. Dacă transferați aparatul unei alte persoane, oferiți-i și manualul.


## Manualul de utilizare vă va ajuta să folosiți produsul rapid și sigur.

- Citiți manualul de utilizare înainte de a instala și porni aparatul.
- Respectați întotdeauna instrucțiunile privind siguranța.
- Păstrați acest manual de utilizare la îndemână, pentru a-l putea consulta ulterior.
- Citiți toate documentele furnizate împreună cu aparatul.

Rețineți că acest manual de utilizare este destinat mai multor modele. Diferențele dintre modele sunt specificate în manual.

## Explicarea simbolurilor

În acest manual sunt folosite următoarele simboluri:

 Informații importante sau sfaturi utile privind utilizarea.

 Avertisment privind pericolul de vătămare corporală sau pagube materiale.

 Avertisment privind pericolul de șoc electric.



Ambalajul acestui material este reciclabil. Contribuiți la reciclarea sa și protejați mediul depozitându-l în recipientele speciale de reciclare. Aparatul conține de asemenea multe materiale reciclabile. Această etichetă indică faptul că aparatele uzate nu trebuie depozitate împreună cu alte tipuri de deșeuri. Astfel, aparatul va fi reciclat în condiții optime, conform Directivei Europene 2002/96/EC privind Deșeurile electrice și electronice. Contactați primăria sau magazinul pentru detalii despre punctele de colectare a aparaturii uzate. Vă mulțumim pentru contribuția dvs. la protecția mediului.

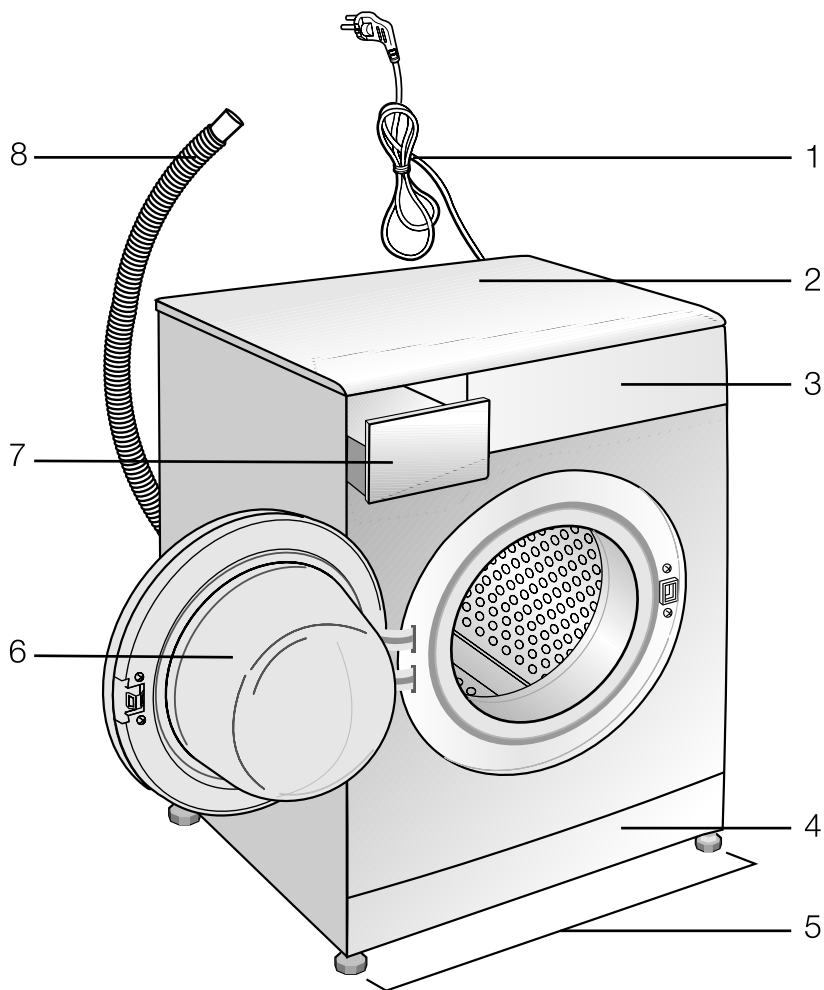
## CUPRINS

---

<b>1 Mașina de spălat</b>	<b>4</b>	Selectarea programului . . . . .	18
Prezentare generală. . . . .	4	Programe principale . . . . .	18
Specificații tehnice. . . . .	5	Programe suplimentare . . . . .	18
<b>2 Instrucțiuni importante referitoare la siguranță</b>	<b>6</b>	Programe speciale. . . . .	19
Siguranță generală. . . . .	6	Selectarea temperaturii . . . . .	19
Destinație . . . . .	6	Buton viteză centrifugare . . . . .	19
Siguranța copiilor. . . . .	6	Tabel de programe și consumuri . . . . .	20
<b>3 Instalare</b>	<b>8</b>	Selectarea funcției auxiliare . . . . .	21
Recomandări de amplasare. . . . .	8	Pornirea programului . . . . .	22
Îndepărtarea dispozitivului de consolidare a ambalajului . . . . .	8	Blocare pentru copii. . . . .	22
Demontarea șuruburilor de fixare pentru transport . . . . .	8	Etapile programului. . . . .	23
Conectarea la rețeaua de apă . . . . .	9	Blocarea ușii de serviciu . . . . .	23
Conectarea la conducta de evacuare. . . . .	9	Modificarea setărilor după începerea programului . . . . .	23
Ajustarea picioarelor: . . . . .	10	Anularea programului. . . . .	23
Conexiuni electrice . . . . .	10	Sfârșitul programului . . . . .	23
Punerea în funcțiune . . . . .	11	<b>6 Întreținerea și curățarea</b>	<b>24</b>
Depozitarea la deșeuri a ambalajelor . . . . .	11	Curățarea sertarului de detergent. . . . .	24
Transportul produsului . . . . .	11	Curățarea ușii și tamburului . . . . .	24
Depozitarea la deșeuri a produsului vechi . . . . .	11	Curățarea carcasei și panoului de comandă. . . . .	24
<b>4 Pregătire</b>	<b>12</b>	Curățarea filtrelor de alimentare cu apă .25	
Modalități de economisire a energiei . . . . .	12	Evacuarea apei rămase și curățarea filtrului de evacuare. . . . .	25
Sortarea hainelor . . . . .	12	<b>7 Depanare</b>	<b>27</b>
Pregătirea rufelor pentru spălare . . . . .	12		
Capacitate. . . . .	13		
Încărcarea rufelor. . . . .	13		
Utilizarea detergentului și balsamului . . . . .	13		
Sfaturi pentru spălarea eficientă. . . . .	16		
<b>5 Utilizarea produsului</b>	<b>17</b>		
Panoul de comandă . . . . .	17		
Pregătirea mașinii . . . . .	18		

# 1 Mașina de spălat

## Prezentare generală



- 1- Cablu de alimentare
- 2- Panou superior
- 3- Panou de comandă
- 4- Capac filtru
- 5- Picioare ajustabile

- 6- Ușă de serviciu
- 7- Sertar detergent
- 8- Furtun evacuare

## Specificații tehnice

Marca	beko
Model	WKB 61032 Y
Capacitate(Kg)	6
Clasa eficienta energetica	A ++
Consum energie kWh/ pe an*	173
Consum de energie 60°C bumbac incarcare completa si partial (kWh)	0.94/0.63
Consum de energie 40°C bumbac incarcare completa si partial (kWh)	0.63
Consum pondere de putere in modul oprit si inactiv (W)	0,25/1,00
Consum mediu anual de apa litri/ pe an**	8580
Clasa de eficienta a stoarcerii ***	C
Viteza centrifugare maxima rot/ min.	1000
Durata programului 60°C bumbac incarcare completa si partiala / min.	196/176
Durata programului 40°C bumbac incarcare partiala min.	166
Durata modului inactiv ( T I )	-
Emisiile de zgomot transmise prin aer prin aer la spalare / cetrifugare dB(A) re1 pW	60/78
Incastrata	-
Dimensiunile produsului (lxLxA)	84/60/41.5

\* bazat pe 220 de cicluri standard de spălare pentru programe la 60 °C și 40 °C pentru rufe din bumbac, cu încărcătură completă și cu încărcătură parțială, și pe consumul în modurile cu consum redus de putere. Consumul real de energie depinde de condițiile de utilizare a aparatului.”;

\*\* bazat pe 220 de cicluri standard de spălare pentru programe la 60 °C și 40 °C pentru rufe din bumbac, cu încărcătură completă și cu încărcătură parțială. Consumul real de apă depinde de condițiile de utilizare a aparatului.”;

\*\*\* pe o scară de la G (eficiență minimă) la A (eficiență maximă)”;

\*\*\*\* „programul standard la 60 °C pentru rufe din bumbac” și „programul standard la 40 °C pentru rufe din bumbac” sunt programele standard de spălare de care sunt legate informațiile conținute de etichetă și de fișa produsului; aceste programe sunt adecvate pentru curățarea rufelor de bumbac cu un grad normal de murdărie și că sunt cele mai eficiente programe în ceea ce privește consumul combinat de energie și de apă;

## 2 Instrucțiuni importante referitoare la siguranță

Această secțiune conține instrucțiuni referitoare la siguranță, cu scopul de a preveni vătămările corporale sau pagubele materiale. Nerespectarea acestor instrucțiuni duce la anularea garanției.

### Siguranță generală

- Copiii mai mari de 8 ani, persoanele cu abilități fizice, senzoriale și mentale reduse, precum și persoanele fără calificări sau experiență pot folosi acest aparat cu condiția să fie supravegheate și instruite cu privire la utilizarea în siguranță a aparatului și la pericolele asociate. Se interzice copiilor să se joace sau să interfereze cu aparatul. Curățarea și întreținerea nu trebuie efectuată de copii, cu excepția cazului în care sunt supravegheați de un adult responsabil.  
Copii sub vârsta de 3 ani ar trebui să fie menținuți departe de aparat doar dacă aceștia sunt supravegheați.
- Nu amplasați produsul pe covor, în caz contrar componentele electrice se pot supraîncălzi din cauza ventilării insuficiente. Acest fenomen poate provoca defectarea produsului.
- Nu folosiți produsul dacă ștecherul sau cablul de alimentare este deteriorat. Contactați un agent de service autorizat.
- Apelați la un electrician calificat pentru a instala o siguranță de 16 amperi.
- Dacă produsul are o defecțiune nu îl utilizați decât după ce este remediată de un agent de service autorizat. Pericol de șoc electric!
- Acest produs își va relua funcționarea la pornirea după o pană de curent. Dacă doriți anularea programului, consultați secțiunea "Anularea programului".
- Conectați produsul la o priză împământată și protejată de o siguranță care respectă datele din tabelul "Specificatii tehnice". Instalația de împământare trebuie realizată de un electrician calificat. Societatea noastră nu își asumă responsabilitatea pentru daunele cauzate de utilizarea produsului fără împământare conformă cu reglementările locale.
- Furtunurile de alimentare cu apă și de evacuare trebuie să fie fixate corect și să nu prezinte deteriorări. În caz contrar

- pot apărea scurgeri de apă.
- Nu deschideți niciodată ușa de serviciu sau nu îndepărtați filtrul cât timp mai este apă în cuvă. În caz contrar, există pericolul de inundare și arsuri cauzate de apa fierbinte.
- Nu forțați deschiderea ușii de serviciu când aceasta este blocată. Ușa de serviciu poate fi deschisă la câteva minute după încheierea ciclului de spălare. În cazul forțării deschiderii ușii de serviciu, ușa și mecanismul de încuiere al acesteia pot fi deteriorate.
- Scoateți produsul din priză când nu îl folosiți.
- Nu curățați niciodată produsul turnând sau împrăștiind apă pe acesta! Pericol de șoc electric!
- Nu atingeți ștecherul cu mâinile ude! Nu scoateți aparatul din priză trăgând de cablu, trageți doar de ștecher.
- Folosiți numai detergenți, balsam și alte produse pentru mașini de spălat automate.
- Urmați instrucțiunile de pe etichetele produselor textile și de pe ambalajul detergenților.
- Scoateți mașina din priză cât timp efectuați proceduri de instalare, întreținere, curățare și depanare.
- Instalarea și depararea produsului se vor efectua excusiv de către agenți de service autorizați. Producătorul nu răspunde de daunele care pot apărea datorită procedurilor executate de persoane neautorizate.

### Destinație

- Acest produs este destinat uzului casnic. Nu este destinat utilizării comerciale și nu trebuie folosit în alte scopuri.
- Produsul trebuie utilizat doar pentru spălarea și clătirea rufelor a căror etichete permit acest lucru.
- Producătorul își declină orice responsabilitate pentru defecțiuni survenite datorită nerespectării recomandărilor legate de utilizarea incorectă sau transportul incorect.

### Siguranța copiilor

- Produsele electrice sunt periculoase pentru copii. Nu permiteți copiilor să se apropie de produsulcând acesta

funcționează. Nu îi lăsați să se joace cu produsul. Folosiți funcția de Blocare pentru copii pentru a evita intervenția copiilor în funcționarea produsului.

- Închideți ușa de serviciu a mașinii atunci când părăsiți încăperea în care se află.
- Păstrați toți detergenții și produsele auxiliare într-un loc sigur, la care copiii nu au acces.

### **Mașina dvs. este dotată cu "Mod Așteptare".**

Dacă nu porniți niciun program sau nu efectuați nicio operațiune în etapele de selecție de după pornirea mașinii prin apăsarea butonului Pornit/Oprit, sau dacă nu efectuați nicio operațiune timp de 2 minute după terminarea programului selectat, mașina va comuta automat la modul de economisire a energiei. Luminozitatea ecranului va fi redusă. În cazul rotirii butonului de selectare sau apăsării oricărui buton, lămpile vor reveni la starea anterioară. Aceasta nu reprezintă o defecțiune.

### 3 Instalare

Apelați la un agent de service autorizat pentru instalarea produsului. Pentru a pregăti produsul pentru utilizare, parcurgeți informațiile din manualul de utilizare și asigurați-vă că sistemele de electricitate, apă și canalizare sunt funcționale înainte de a chema agentul de service. Dacă există probleme, apelați la un tehnician și instalator calificat pentru a face modificările necesare.

**i** Este responsabilitatea cumpărătorului să pregătească instalațiile electrice, de apă curentă și de canalizare care vor fi folosite de mașina de spălat.

**⚠** Instalarea și conexiunile electrice ale produsului trebuie realizate numai de un agent de service autorizat. Producătorul nu răspunde de daunele care pot apărea datorită procedurilor executate de persoane neautorizate.

**⚠** Înainte de instalare, verificați dacă produsul are defecțiuni vizibile. Dacă descoperiți defecțiuni, nu instalați produsul. Produsele deteriorate vă pun în pericol siguranța.

**i** Verificați furtunurile pentru alimentare și evacuare și cablurile de alimentare, asigurându-vă că nu au fost pliate, strânse sau rupte când mașina a fost împinsă la locul ei după instalare sau curățare.

#### Recomandări de amplasare

- Așezați mașina pe o suprafață rigidă. Nu o amplasați pe un covor sau pe suprafețe similare.
- Greutatea totală a mașinii și a uscătorului - încărcate la capacitate maximă - așezate unul peste cealalt, este de aproximativ 180 de kilograme. Amplasați produsul pe o suprafață rigidă și plană, care poate să îi susțină greutatea!
- Nu așezați produsul pe cablul de alimentare.
- Nu instalați produsul în locuri în care temperatura poate scădea sub 0°C.
- Amplasați produsul la cel puțin 1 cm de alte corpuri de mobilier.

#### Îndepărtarea dispozitivului de consolidare a ambalajului

Înclinați mașina în spate pentru a îndepărta dispozitivul de consolidare a ambalajului.

Îndepărtați dispozitivul de consolidare trăgând de panglică.

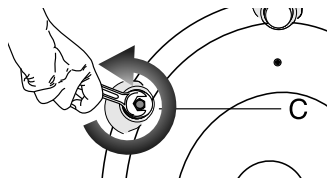


#### Demontarea șuruburilor de fixare pentru transport

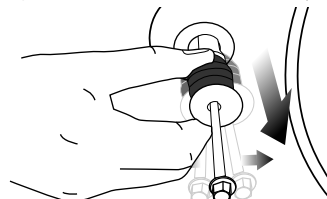
**⚠** Nu demontați șuruburile de fixare pentru transport înainte de a scoate dispozitivul de consolidare.

**⚠** Demontați șuruburile de fixare pentru transport înainte de a utiliza mașina de spălat, în caz contrar aceasta se va deteriora.

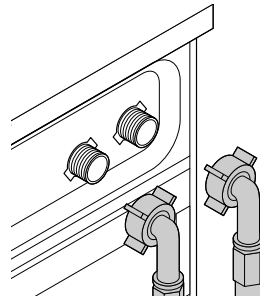
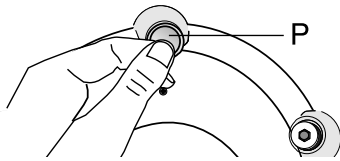
1. Desfaceți toate șuruburile cu o cheie până când acestea se rotesc liber (C).



2. Scoateți șuruburile de fixare pentru transport răsucindu-le cu atenție.



3. Montați capacele de plastic din punga cu Manualul de utilizare în orificiile panoului posterior. (P)



- i** Păstrați într-un loc sigur șuruburile de siguranță pentru a le refolosi când trebuie să mutați mașina de spălat.
- i** Nu mutați produsul fără a monta șuruburile de fixare pentru transport!

## Conectarea la rețeaua de apă

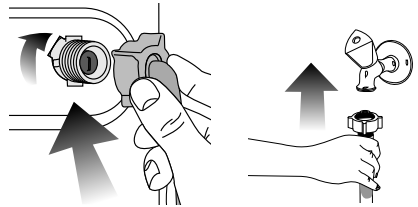
- i** Pentru ca mașina să funcționeze, presiunea rețelei de apă trebuie să fie cuprinsă între 1 și 10 bari (0,1 – 1 MPa). Pentru ca mașina să funcționeze corect, din robinet trebuie să curgă 10 – 80 litri de apă pe minut. Dacă presiunea apei este mai mare, montați un reductor de presiune.
- i** Dacă doriți să conectați o mașină cu două racorduri de alimentare la o singură conductă de alimentare cu apă (rece), montați un opritor pe racordul de alimentare cu apă caldă înainte de a pune în funcțiune aparatul. (Instrucțiune valabilă pentru produsele furnizate cu opritor.)
- i** Dacă doriți să folosiți ambele racorduri de alimentare cu apă ale mașinii, demontați opritorul cu garnitură de pe racordul pentru apă caldă. (Instrucțiune valabilă pentru produsele furnizate cu opritor.)

**!** Modelele cu un singur furtun de admisie a apei nu trebuie conectate la robinetul de apă caldă. În caz contrar, rufele vor fi deteriorate sau funcționarea mașinii va fi întreruptă de sistemul său de protecție.

**!** Nu cuplați la mașina nouă furtunuri vechi sau folosite. Riscați pătarea hainelor.

1. Conectați furtunurile speciale furnizate cu mașina la racordurile de alimentare cu apă. Furtunul roșu (stânga) (max. 90 °C) este destinat alimentării cu apă caldă, iar furtunul albastru (dreapta) (max. 25°C) este destinat alimentării cu apă rece.

- !** Asigurați-vă că conexiunile la apă rece sau caldă sunt corect executate când instalați mașina. În caz contrar, hainele vor fi fierbinți la terminarea procesului de spălare și se pot uza.
2. Strângeți manual toate piulițele furtunurilor. Nu folosiți o cheie pentru strângerea piulițelor.



3. După conectarea furtunurilor, deschideți complet robinetele și verificați dacă nu există scurgeri în zonele de conectare. Dacă detectați scurgeri, închideți robinetul și desfaceți piulița. Strângeți la loc piulița după ce ați verificat garnitura. Pentru a preveni scurgerile de apă și pagubele aferente, închideți robinetele când nu utilizați mașina.

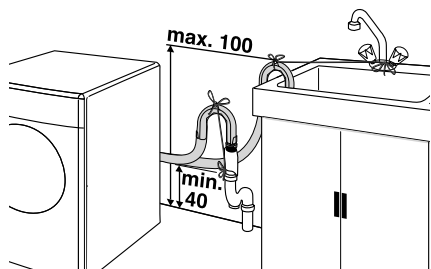
## Conectarea la conducta de evacuare

- Capătul furtunului de evacuare trebuie amplasat în chiuvetă sau conectat direct la sistemul de canalizare.

**!** Dacă furtunul se desprinde în timpul evacuării apei, podeaua va fi inundată. Pericol de opărire datorită temperaturilor mari de spălare! Pentru a preveni astfel de situații și a asigura alimentarea și evacuarea sigură a apei din mașină, fixați bine capătul furtunului de evacuare.

- Furtunul trebuie atașat la o înălțime de cel puțin 40 cm și cel mult 100 cm.
- Dacă furtunul este ridicat după ce a fost așezat la nivelul podelei sau aproape de

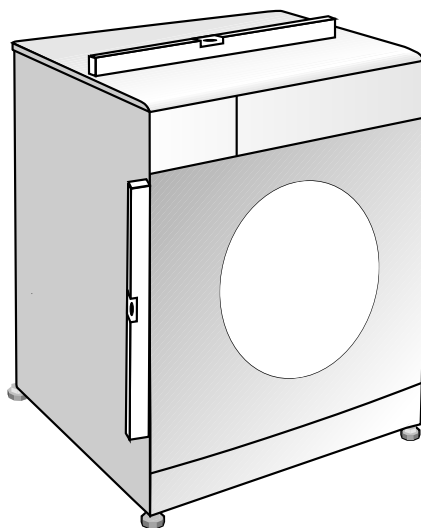
pământ (mai puțin de 40 cm deasupra pământului), evacuarea apei se face mai greu iar hainele pot ieși excesiv de ude. Respectați înălțimile descrise în figură.



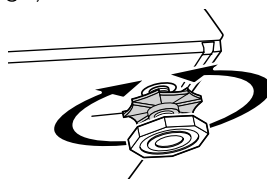
- Pentru a preveni scurgerea apei evacuate înapoi în mașină și pentru a permite evacuarea rapidă a apei, capătul furtunului de evacuare nu trebuie să fie scufundat în apa evacuată sau introdus în conducta de evacuare mai mult de 15 cm. Dacă este prea lung, tăiați-l.
- Capătul furtunului nu trebuie îndoit, nu trebuie călcat și nu trebuie strivit între conducta de evacuare și mașină.
- Dacă furtunul este prea scurt, adăugați un furtun de prelungire original. Lungimea furtunului nu trebuie să depășească 3,2 m. Pentru a evita pierderile de apă, conexiunea între furtunul de prelungire și furtunul produsului trebuie realizată cu o clemă adecvată.

### Ajustarea picioarelor:

- ⚠ Pentru ca produsul să funcționeze silențios și fără să vibreze trebuie poziționat orizontal și echilibrat. Echilibrați mașina reglând picioarele. În caz contrar, produsul se poate deplasa de la locul său, deteriorându-se din cauza vibrațiilor.



1. Desfaceți manual contrapiulițele picioarelor.
2. Reglați picioarele până când mașina este orizontală și echilibrată.
3. Strângeți manual toate contrapiulițele.




- ⚠ Nu folosiți ustensile pentru a slăbi contrapiulițele. În caz contrar, acestea se pot deteriora.

### Conexiuni electrice

Conectați produsul la o priză împământată și protejată de o siguranță care respectă datele din tabelul "Specificații tehnice". Societatea noastră nu își asumă responsabilitatea pentru daunele cauzate de utilizarea produsului fără împământare conformă cu reglementările locale.

- Conexiunea trebuie să respecte reglementările în vigoare.
- Ștecherul cablului de alimentare trebuie să fie ușor accesibil după instalare.
- Tensiunea și capacitatea siguranței sau întreruptorului sunt indicate în secțiunea „Specificații tehnice”. Dacă siguranța sau întreruptorul existent are o capacitate mai mică de 16 amperi, apelați la un electrician calificat pentru a

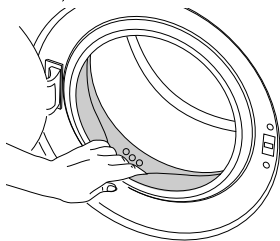
instala o siguranță de 16 amperi.



- Tensiunea prizei trebuie să fie identică cu tensiunea specificată.
  - Nu conectați mașina folosind prelungitoare sau triplu ștecher.
-  Cablurile de curent deteriorate trebuie înlocuite de un agent de service autorizat.

## Punerea în funcțiune

Înainte de a utiliza produsul, asigurați-vă că ați făcut toate pregătirile respectând instrucțiunile din secțiunile "Instrucțiuni importante referitoare la siguranță" și "Instalare".

Înainte de a spăla rufe, porniți programul Curățare tambur. Dacă mașina nu are programul Curățare tambur, folosiți programul Bumbac-90 și selectați funcțiile auxiliare "Apă suplimentară" sau "Clătire suplimentară". Înainte de pornirea programului, puneți maxim 100g de soluție anti-calcar în compartimentul principal pentru detergent (compartimentul nr. II). Dacă soluția anti-calcar este sub formă de tabletă, introduceți o singură tabletă în compartimentul nr. II. După finalizarea programului, ștergeți interiorul mașinii cu o cârpă uscată și curată.




-  Folosiți o soluție anticalcar adecvată pentru mașini de spălat.
-  Este posibil ca în produs să existe apă rămasă din timpul proceselor de control al calității. Aceasta nu deteriorează produsul.

## Depozitarea la deșuri a ambalajelor

Ambalajele pot fi periculoase pentru copii. Păstrați ambalajele într-un loc sigur, la care copiii nu au acces.

Ambalajele produsului sunt produse din materiale reciclabile. Sortați-le și depozitați-le la deșuri în conformitate cu instrucțiunile de reciclare. Nu le aruncați împreună cu deșeurile menajere.

## Transportul produsului

1. Scoateți produsul din priză înainte de a-l transporta.
  2. Deconectați furtunurile de evacuare și de alimentare cu apă.
  3. Evacuați complet apa rămasă în interior; consultați secțiunea "Evacuarea apei rămase și curățarea filtrului de evacuare".
  4. Montați șuruburile de fixare pentru transport, în ordinea inversă demontării; consultați "Demontarea șuruburilor de fixare pentru transport".
-  Nu mutați produsul fără a monta șuruburile de fixare pentru transport!

## Depozitarea la deșuri a produsului vechi

Depozitați la deșuri produsul vechi respectând normele de protecție a mediului înconjurător.

Luăți legătura cu magazinul sau centrul de colectare a deșeurilor din zona dvs. pentru detalii despre depozitarea la deșuri a produsului.

Pentru siguranța copiilor, tăiați cablul de alimentare și distrugeți mecanismul de blocare a ușii de serviciu înainte de a depozita la deșuri produsul.

## 4 Pregătire

### Modalități de economisire a energiei

Informațiile de mai jos vă vor ajuta să utilizați acest produs într-o manieră ecologică și economică.

- Utilizați produsul la capacitatea maximă a programului selectat, însă nu îl supraîncărcați; vezi "Tabel cu programe și consumuri".
- Respectați instrucțiunile de pe ambalajul detergentului.
- Spălați la temperaturi joase rufele cu grad redus de murdărire.
- Folosiți programe mai scurte pentru a spăla cantități mici de rufe cu grad redus de murdărire.
- Nu folosiți ciclul de prespălare și temperaturi mari pentru rufele care nu sunt foarte murdare sau pătate.
- Dacă doriți să uscați rufele în mașina de uscat rufe, selectați viteza de centrifugare maximă recomandată pentru programul de spălare.
- Nu depășiți cantitatea de detergent recomandată pe ambalajul acestuia.

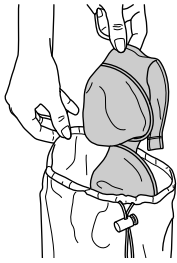
### Sortarea hainelor

- Sortați rufele în funcție de material, culoare, grad de murdărire și temperatură de spălare.
- Respectați întotdeauna instrucțiunile de pe etichetele rufelor.



### Pregătirea rufelor pentru spălare

- Hainele cu accesorii metalice precum sutienele cu inserții metalice, cataramele și nasturii de metal pot deteriora mașina. Îndepărtați piesele metalice sau spălați hainele într-un sac pentru rufe sau o față de pernă.



- Scoateți toate obiectele din buzunare - monede, pixuri și agrafe de birou; întoarceți buzunarele pe dos și periați-le. Astfel de obiecte pot deteriora produsul sau pot cauza zgomote.
- Puneți articolele mici precum șosetele de copii și ciorapii de damă într-o pungă pentru rufe sau o față de pernă.
- Introduceți perdelele fără a le apăsa. Îndepărtați accesoriile perdelelor.
- Închideți fermoarele, coaseți nasturii desfăcuți, reparați rupturile.
- Spălați produsele cu etichetele „spălare în mașină” sau „spălare de mână” folosind programul potrivit.
- Nu spălați rufe colorate împreună cu rufe albe. Din obiectele noi de bumbac închise la culoare poate ieși multă vopsea. Spălați-le separat.
- Petele dificile trebuie tratate adecvat înainte de spălare. Dacă aveți dubii, solicitați sfaturi la o spălătorie chimică.
- Folosiți doar pigmenți și substanțe anti-calcar adecvate pentru mașini de spălat. Respectați instrucțiunile de pe ambalaj.
- Spălați rufele delicate și pantalonii întorși pe dos.
- Păstrați rufele din lână de Angora în congelator câteva ore înainte de spălare. Astfel se va reduce scămoșarea.
- Rufele pătate cu cantități mari de materiale de gen făină, praf de var, lapte praf etc. trebuie scuturate bine înainte de a fi introduse în mașină. Aceste substanțe se pot depune în timp pe componentele interne ale mașinii, deteriorând-o.

## Capacitate

Capacitatea maximă depinde de tipul de rufe, de gradul de murdărire și de programul de spălare.

Mașina reglează automat cantitatea de apă în funcție de cantitatea de haine.

⚠ Respectați indicațiile din „Tabel de programe și consumuri”. Eficiența

spălării va scădea dacă mașina este supraîncărcată. În plus, pot apărea probleme legate de vibrații și zgomot. Tipurile de rufe și greutatea medie a acestora din tabelul următor sunt oferite ca exemplu.

Tip rufe	Greutate (g)
Halat de baie	1200
Șervet	100
Față de pilotă	700
Cearșaf	500
Față de pernă	200
Față de masă	250
Prosop	200
Prosop de mâini	100
Rochie de seară	200
Lenjerie	100
Salopetă bărbați	600
Cămașă bărbați	200
Pijama bărbați	500
Bluze	100

## Încărcarea rufelor

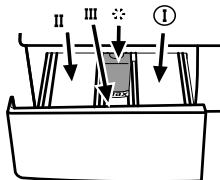
- Deschideți ușa de serviciu.
- Introduceți rufele în mașină fără a le presa.
- Închideți ușa împingând-o până când auziți un sunet de blocare. Asigurați-vă că nu există rufe prinse la ușă.
- ⓘ Ușa de serviciu este blocată în timpul programului de spălare. Ușa poate fi deschisă numai după terminarea programului.
- ⚠ În cazul amplasării incorecte a rufelor, pot să apară probleme legate de zgomot și vibrații.

## Utilizarea detergentului și balsamului

### Sertarul pentru detergent

Sertarul pentru detergent are trei compartimente:

- (1) pentru prespălare
- (2) pentru spălarea principală
- (3) pentru balsam
- (\*) în plus, există un sifon în compartimentul pentru balsam.



**i** Distribuitorul de detergent poate fi de două tipuri, în funcție de modelul mașinii prezentat mai sus.

### Detergent, balsam și alte substanțe de curățare

- Adăugați detergent și balsam înainte de începerea programului de spălare.
- Nu deschideți sertarul de detergent în timpul programului!
- Dacă folosiți un program fără prespălare, nu puneți detergent în compartimentul pentru prespălare (compartimentul nr. 1).
- Dacă folosiți un program cu prespălare, nu puneți detergent lichid în compartimentul pentru prespălare (compartimentul nr. 1).
- Nu selectați un program cu prespălare dacă folosiți detergent în pungă sau sub formă de bilă. Amplasați punga sau bila de detergent direct între rufe din mașină.
- Dacă folosiți detergent lichid, introduceți-l în compartimentul principal de spălare (compartimentul nr. 2).

### Alegerea tipului de detergent

Tipul detergentului care trebuie folosit depinde de tipul și culoarea țesăturii.

- Utilizați detergenți diferiți pentru rufe colorate și rufe albe.
- Spălați hainele delicate numai cu detergenți speciali (detergenți lichizi, pentru haine din lână etc.), utilizați exclusiv pentru haine delicate.
- Când spălați rufe și cuverturi în culori închise se recomandă folosirea unui detergent lichid.

- Spălați rufe din lână folosind un detergent special pentru lână.
- ⚠ Folosiți doar detergenți pentru mașini de spălat.

⚠ Nu folosiți praf de săpun.

### Dozarea detergentului

Cantitatea de detergent care trebuie folosită depinde de cantitatea de rufe, de gradul de murdărire și de duritatea apei. Citiți cu atenție instrucțiunile de pe ambalajul detergentului și respectați cantitățile recomandate.

- Nu depășiți cantitățile recomandate pe ambalaj pentru a evita probleme de tipul acumulării de spumă în exces, clătire insuficientă, costuri ridicate și protecția mediului.
- Folosiți mai puțin detergent pentru a spăla cantități mici de rufe sau rufe cu grad redus de murdărire.
- Folosiți detergenții concentrați în dozele recomandate de producători.

### Utilizarea balsamului

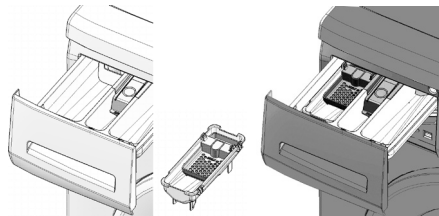
Turnați balsamul în compartimentul pentru balsam al sertarului de detergent.

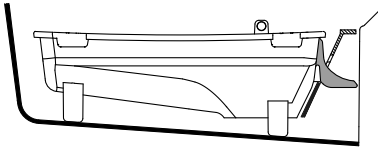
- Respectați proporțiile recomandate pe ambalaj.
- Nu depășiți marcajul (>max<) din compartimentul pentru balsam.
- Dacă balsamul și-a pierdut fluiditatea, diluați-l cu apă înainte de a-l pune în sertarul pentru detergent.

### Utilizarea detergenților lichizi

#### Dacă produsul conține un recipient pentru detergentul lichid:

- Amplasați recipientul în compartimentul nr. "2".
- Folosiți cutia de dozare de la producător și respectați instrucțiunile de pe ambalaj.
- Respectați proporțiile recomandate pe ambalaj.
- Dacă detergentul lichid și-a pierdut fluiditatea, diluați-l cu apă înainte de a-l pune în recipientul pentru detergent.





- Nu folosiți împreună balsam și apret în același ciclu de spălare.
- Ștergeți interiorul mașinii cu o cârpă umedă și curată după ce folosiți apret.

### Folosirea înălbitorilor

- Selectați un program cu prespălare și adăugați substanța de înălbire la începutul ciclului de prespălare. Nu puneți detergent în compartimentul pentru prespălare. Ca alternativă, selectați un program cu clătire suplimentară și adăugați substanța de înălbire în timp ce mașina se alimentează cu apă din compartimentul pentru detergent în cursul primului ciclu de clătire.
- Nu amestecați substanța de înălbire cu detergentul.
- Folosiți o cantitate mică (aprox. 50 ml.) de substanță de înălbire și clătiți bine hainele, deoarece poate cauza iritarea pielii. Nu turnați substanța de înălbire pe haine și nu o folosiți pentru hainele colorate.
- Când utilizați înălbitori pe bază de oxigen, urmați instrucțiunile de pe ambalaj selectând un program care spală la temperaturi mai scăzute.
- Înălbitorii pe bază de oxigen pot fi utilizați împreună cu detergentii; cu toate acestea, dacă nu au aceeași consistență, puneți prima dată detergentul în compartimentul nr. "II" din sertarul pentru detergent și așteptați până când detergentul a fost evacuat de apa alimentată de mașină. Adăugați înălbitorul în același compartiment în timp ce mașina continuă să se alimenteze cu apă.

### Utilizarea produselor anti calcar

- Dacă este cazul, folosiți substanțe anti calcar destinate mașinilor de spălat.
- Urmăriți întotdeauna instrucțiunile de pe ambalaj.

### Dacă produsul nu conține un recipient pentru detergentul lichid:

- Nu utilizați detergent lichid pentru prespălare.
- Folosiți cutia de dozare de la producător și respectați instrucțiunile de pe ambalaj.
- Detergentul lichid pătează hainele atunci când este folosită funcția Pornire temporizată. Dacă folosiți funcția Pornire temporizată, nu folosiți detergent lichid.

### Utilizarea detergentilor sub formă de gel și tablete.

Când folosiți detergenți sub formă de gel, tablete etc., citiți cu atenție instrucțiunile de pe ambalajul detergentului și urmați recomandările legate de cantități. Dacă ambalajul nu conține instrucțiuni, țineți cont de următoarele:

- Dacă detergentul gel are o consistență lichidă și mașina nu are un recipient special pentru detergent lichid, puneți detergentul gel în compartimentul principal pentru detergent în timpul primei alimentări cu apă. Dacă mașina este dotată cu un recipient pentru detergent lichid, turnați detergentul în acesta înainte de a porni programul.
- Dacă detergentul gel nu are o consistență lichidă sau este sub formă de tablete, puneți-l direct în tambur înainte de începerea spălării.
- Introduceți tabletele de detergent în compartimentul principal al sertarului (compartimentul nr. 2) sau direct în tambur înainte de spălare.

**i** Este posibil ca detergenții sub formă de tablete să lase reziduuri în compartimentul pentru detergent. În acest caz, amplasați pe viitor tableta de detergent între rufe, în partea inferioară a tamburului.

**i** Nu selectați funcția de prespălare atunci când folosiți detergent tabletă sau gel.

### Utilizarea apretului

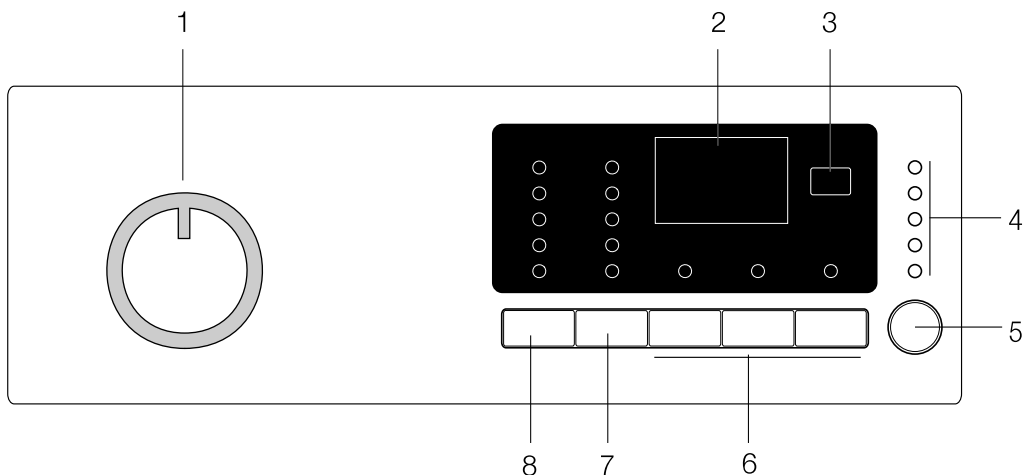
- Adăugați apretul lichid, apretul pudră sau pigmentul în compartimentul pentru balsam conform instrucțiunilor de pe pachet.

## Sfaturi pentru spălarea eficientă

		Rufe			
		Culori deschise și albe	Colorate	Culori închise	Delicate/Lână/Mătase
		(Interval de temperaturi recomandate în funcție de nivelul de murdărire: 40-90C)	(Interval de temperaturi recomandate în funcție de nivelul de murdărire: rece-40C)	(Interval de temperaturi recomandate în funcție de nivelul de murdărire: rece-40C)	(Interval de temperaturi recomandate în funcție de nivelul de murdărire: rece-30C)
Nivel de murdărire	<b>Foarte murdare</b> (pete dificile cum ar fi iarba, cafeaua, fructele și sângele.)	Poate necesita tratarea prealabilă a petelor sau prespălarea. Detergenții praf sau lichizi recomandați pentru rufe albe pot fi folosiți în dozele recomandate pentru haine foarte murdare. Se recomandă folosirea detergentilor praf pentru curățarea petelor de argilă și pământ, precum și a petelor sensibile la înălbitori.	Detergenții praf sau lichizi recomandați pentru rufe colorate pot fi folosiți în dozele recomandate pentru haine foarte murdare. Se recomandă folosirea detergentilor praf pentru curățarea petelor de argilă și pământ, precum și a petelor sensibile la înălbitori. Folosiți detergent fără înălbitori.	Detergenții lichizi recomandați pentru rufe colorate și negre pot fi folosiți în dozele recomandate pentru haine foarte murdare.	Se recomandă folosirea detergentilor lichizi pentru rufe delicate. Rufe din lână și mătase trebuie spălate cu detergent special pentru lână.
	<b>Grad normal de murdărire</b> (De exemplu, urmele rămase pe guler și manșete)	Detergenții praf sau lichizi recomandați pentru rufe albe pot fi folosiți în dozele recomandate pentru haine cu grad normal de murdărire.	Detergenții praf sau lichizi recomandați pentru rufe colorate pot fi folosiți în dozele recomandate pentru haine cu grad normal de murdărire. Folosiți detergent fără înălbitori.	Detergenții lichizi recomandați pentru rufe colorate și negre pot fi folosiți în dozele recomandate pentru haine cu grad normal de murdărire.	Se recomandă folosirea detergentilor lichizi pentru rufe delicate. Rufe din lână și mătase trebuie spălate cu detergent special pentru lână.
	<b>Grad redus de murdărire</b> (Fără pete vizibile.)	Detergenții praf sau lichizi recomandați pentru rufe albe pot fi folosiți în dozele recomandate pentru haine cu grad redus de murdărire.	Detergenții praf sau lichizi recomandați pentru rufe colorate pot fi folosiți în dozele recomandate pentru haine cu grad redus de murdărire. Folosiți detergent fără înălbitori.	Detergenții lichizi recomandați pentru rufe colorate și negre pot fi folosiți în dozele recomandate pentru haine cu grad redus de murdărire.	Se recomandă folosirea detergentilor lichizi pentru rufe delicate. Rufe din lână și mătase trebuie spălate cu detergent special pentru lână.

## 5 Utilizarea produsului

### Panoul de comandă



- 1 - Buton selectare programe (Poziția Pornit/Oprit)
- 2 - Afișaj
- 3 - Buton de Pornire temporizată
- 4 - Indicator de urmărire program
- 5 - Buton Pornire / Pauză
- 6 - Butoane pentru funcții auxiliare
- 7 - Buton de reglare a vitezei de centrifugare
- 8 - Buton de reglare a temperaturii

Culori închise	Culori sintetice	Materiale sintetice (Rufe sintetice)	Bumbac	Prespălare	Spălare principală	Clătire	Spălare	Centrifugare (Stoarcere)	Materiale delicate (Rufe delicate)	Mini 30	Pornit / Oprit
Evacuare	Antișifonare	Cuverturi matasate (Pilotaj (Haine pat))	Blocaj pentru copii	Spălare manuală	Protecție bebeluși (BabyProtect)	Bumbac eco	Materiale din lână	expres 14 Express super rapid	Zilnic	Îndepărtarea părului de animale	
Expres zilnic	Fara clătire (Reținere apă clătire)	Start / Pauză	Fără stoarcere (Fără centrifugare)	Spălare rapidă	Final	Rece	Temperatură	Curățare tambur	Lenjerie intimă	Anti-alergice	
Combinat 40	Super 40	Clătire suplimentară	Împrospătare	Cămăși	Jeans	Sport	Pornire decalată	Intensivă	Spălare eco (Eco Clean)	Ușă gata	

## Pregătirea mașinii

1. Asigurați-vă că furtunurile sunt bine conectate.
2. Conectați mașina la priză.
3. Deschideți complet robinetul.
4. Introduceți rufe în mașină.
5. Adăugați detergent și balsam.

## Selectarea programului

1. Selectați programul adecvat pentru tipul, cantitatea și gradul de murdărire al rufelor în concordanță cu datele din tabelele "Programe și consumuri" și "Temperatură" de mai jos.

90°C	Rufe din bumbac alb cu grad înalt de murdărire. (fețe de măsuțe de cafea, fețe de masă, prosoape, cearșafuri etc.)
60°C	Rufe colorate, din bumbac cu culori rezistente sau haine sintetice (cămăși, pijama etc.) cu un grad normal de murdărire și lenjerie albă cu un grad redus de murdărire (lenjerie intimă etc.)
40°C- 30°C- Rece	Rufe amestecate, inclusiv materiale delicate (draperii etc.), sintetice și din lână.

2. Selectați programul dorit cu butonul de selectare programe.

- i** Viteza maximă de centrifugare este limitată în funcție de tipul de țesătură corespunzător programului selectat.
- i** Selectați programul luând în considerare tipul materialului, culoarea, gradul de murdărire și temperatura permisă a apei.
- i** Selectați întotdeauna cea mai joasă temperatură cerută. Temperaturile mai înalte determină un consum sporit de energie.
- i** Pentru mai multe detalii referitoare la programe vezi „Tabel cu programe și consumuri”.

## Programe principale

În funcție de tipul țesăturii, puteți alege unul din următoarele programe principale:

### • Bumbac

Folosiți acest program pentru rufe din bumbac (cum ar fi cearșafuri, seturi de

pilote și plapumă, prosoape, halate de baie, lenjerie, etc.) Hainele vor fi spălate intensiv la un ciclu de spălare mai lung.

### • Materiale sintetice

Folosiți acest program pentru spălarea materialelor sintetice (cămăși, bluze, textile din amestec sintetic și bumbac etc.). Va fi utilizat un ciclu de spălare mai delicat și mai scurt comparativ cu programul „Bumbac”. Pentru perdele și voaluri, se recomandă să folosiți programul Sintetice 40°C selectând și funcțiile de prespălare și anti-șifonare. Pentru spălarea textilelor din voal sau tul folosiți o cantitate redusă de detergent în compartimentul principal de spălare, deoarece acest tip de țesături favorizează formarea de spumă în exces. Nu puneți detergent în compartimentul pentru prespălare.

### • Materiale din lână

Folosiți acest program pentru spălarea rufelor din lână. Selectați temperatura indicată pe etichetele hainelor. Folosiți detergenți speciali pentru articole de lână.

## Programe suplimentare

Mașina de spălat este dotată cu programe suplimentare pentru cazuri speciale.

**i** Programele suplimentare pot să difere în funcție de modelul mașinii.

### • Bumbac eco

Acest program permite spălarea rufelor rezistente din bumbac și a lenjeriei de pat cu cel mai mic consum de energie și apă față de restul programelor de spălare pentru bumbac. Temperatura apei poate varia față de temperatura declarată a ciclului de spălare. Durata programului poate fi scurtată automat în fazele finale ale programului dacă spălați o cantitate redusă de rufe (de ex. 1/2 din capacitate sau mai puțin). În acest caz, consumul de energie și de apă va fi și mai redus, asigurând o spălare mai economică. Această funcție este disponibilă la anumite modele dotate cu afișajul timpului rămas.

### • BabyProtect ( Protecție bebeluși)

Folosiți acest program pentru a spăla rufe bebelușilor și ale persoanelor care suferă de alergii. Igiena este sporită folosind un timp mai lung de încălzire și un ciclu de clătire suplimentar.

### • Spălare manuală 20

Folosiți acest program pentru a spăla hainele de lână/delicate care au etichete cu "a nu se spăla în mașină", pentru care se recomandă spălarea manuală. Va fi utilizat

un ciclu de spălare foarte delicat, pentru a preveni deteriorarea hainelor.

#### • **Expres zilnic**

Folosiți acest program pentru a spăla rapid haine din bumbac cu un grad scăzut de murdărire.

#### • **Culori închise (Protecția culorilor închise)**

Folosiți acest program pentru a spăla rufe de culoare închisă sau rufe pe care nu doriți să le decolorați. Spălarea este efectuată cu mișcări de amplitudine redusă și la temperaturi mici. Este recomandabil să folosiți detergent lichid sau detergent special pentru lână cu rufe în culori închise.

#### • **Combinate (Mix40)**

Folosiți acest program pentru a spăla împreună haine sintetice și din bumbac, fără a le sorta.

### **Programe speciale**

Puteți selecta unul din următoarele programe, în funcție de situație:

#### • **Clătire**

Folosiți acest program când doriți să clătiți sau să apretați rufe separat.

#### • **Stoarcere + Evacuare**

Folosiți acest program pentru efectuarea unui ciclu de centrifugare suplimentar sau pentru evacuarea apei din mașină.

Înainte de selectarea acestui program, selectați viteza de centrifugare dorită și apăsați pe butonul Pornire/Pauză. Pentru început apa din mașină va fi evacuată. Apoi rufe vor fi stoarse la viteza de centrifugare setată iar apa scursă din ele va fi evacuată.

Dacă doriți evacuarea apei fără centrifugarea rufelor, selectați programul Evacuare+centrifugare apoi selectați funcția Fără centrifugare cu ajutorul butonului pentru reglarea vitezei de centrifugare. Apăsați butonul Pornire / Pauză.

**i** Folosiți o turație de centrifugare mai mică pentru rufe delicate.

### **Selectarea temperaturii**

La selectarea unui program nou este afișată temperatura maximă pentru programul selectat.

Pentru a scădea temperatura, apăsați din nou pe butonul pentru reglarea temperaturii. Temperatura va scădea treptat.

**i** Dacă programul nu a ajuns la etapa de încălzire puteți modifica temperatura fără a comuta la modul Pauză.

### **Buton viteză centrifugare**

Când selectați un program nou, este afișată viteza de centrifugare recomandată pentru acesta.

Pentru a scădea viteza de centrifugare, apăsați pe butonul pentru reglarea Vitezei de centrifugare. Viteza de centrifugare scade treptat. Apoi, în funcție de modelul produsului sunt afișate pe ecran opțiunile "Clătire prelungită" și "Fără centrifugare". Consultați secțiunea "Selectarea funcțiilor auxiliare" pentru explicații legate de aceste opțiuni.

**i** Dacă programul nu a ajuns la etapa de centrifugare, puteți modifica viteza fără a comuta la modul Pauză.

## Tabel de programe și consumuri

RO						Funcției auxiliare								Interval de temperaturi selectabile °C
Program		Greutate max. (kg)	Consum apă (l)	Consum energie (kWh)	Viteză max. ***	Prespălare	Spălare rapidă	Clătire suplimentară	Anti-sifonare	Fara clătire	Înmuiere	Îndepărtarea părului de animale		
Bumbac	90	6	66	2.25	1600	•	•	•	•	•	•	•	Rece-90	
Bumbac	60	6	66	1.45	1600	•	•	•	•	•	•	•	Rece-90	
Bumbac	40	6	66	0.85	1600	•	•	•	•	•	•	•	Rece-90	
Bumbac eco	60**	6	45	0.94	1600					•			40-60	
Bumbac eco	60**	3	34	0.63	1600					•			40-60	
Bumbac eco	40**	3	34	0.63	1600					•			40-60	
Expres zilnic	90	6	55	1.90	1400			•		•			Rece-90	
Expres zilnic	60	6	55	1.00	1400			•		•			Rece-90	
Expres zilnic	30	6	55	0.20	1400			•		•			Rece-90	
Culori închise (Protecția culorilor închise)	40	2,5	58	0,45	800			*		•			Rece-40	
Combinat (Mix40)	40	3	45	0.50	800	•	•	•	•	•	•	•	Rece-40	
Spălare manuală 20	20	1	30	0.15	600								Rece-20	
Materiale din lână	40	1,5	40	0,30	600			•		•	•		Rece-40	
BabyProtect (Protecție bebeluși)	90	6	85	1.90	1600	•		*		•			30-90	
Materiale sintetice	60	2,5	45	0,90	800	•	•	•	•	•	•	•	Rece-60	
Materiale sintetice	40	2,5	45	0,42	800	•	•	•	•	•	•	•	Rece-60	

\*\* "Bumbac eco 40°C și Bumbac eco 60°C sunt programele standard." Aceste programe sunt denumite „program standard pentru bumbac 40°C” și „program standard pentru bumbac 60°C”.

• : Selectabil

\* : Selectat automat, nu poate fi anulat.

\*\* : Program de etichetare energie (EN 60456 Ed.3)

\*\*\* : Dacă viteza maximă de centrifugare a mașinii este mai scăzută, puteți alege doar viteza maximă de centrifugare a mașinii.

- : Consultați descrierea programelor pentru detalii despre cantitatea maximă.

**i** Consumul de apă și de energie poate varia în funcție de presiunea, duritatea și temperatura apei, temperatura ambientală, tipul și cantitatea de rufe, funcțiile auxiliare și viteza de centrifugare selectate și modificările tensiunii de alimentare.

**i** Timpul necesar spălării cu programul ales este indicat pe afișajul mașinii. Este normal să survină mici diferențe între timpul afișat și cel real.

**i** Funcțiile auxiliare din tabel pot diferi în funcție de modelul mașinii.

\*\* "Bumbac eco 40°C și Bumbac eco 60°C reprezintă cicluri standard." Aceste cicluri sunt cunoscute ca 'ciclu standard de spălare pentru program bumbac la 40°C' și 'ciclu standard de spălare pentru program bumbac la 60°C' și sunt indicate prin   simbolurile de pe acest panou.

## Selectarea funcției auxiliare

Selectați funcțiile auxiliare dorite înainte de începerea programului. Puteți selecta sau anula funcții auxiliare compatibile cu programul selectat în timpul funcționării mașinii, fără apăsarea butonului Pornire/Pauză. Pentru a face acest lucru mașina trebuie să se afle cu o etapă înainte de funcția auxiliară pe care doriți să o selectați sau anulați.

Dacă funcția auxiliară nu poate fi selectată sau anulată indicatorul luminos corespunzător acesteia va clipi de 3 ori pentru avertizare.

**i** Unele funcții nu pot fi selectate simultan.

Dacă înainte de pornirea mașinii este selectată o a doua funcție auxiliară, incompatibilă cu cea anterior setată, aceasta va rămâne activă în timp ce prima va fi anulată. De exemplu, dacă se selectează Spălare rapidă după ce a fost selectat Prespălare, funcția Prespălare va fi anulată iar cea de Spălare rapidă va rămâne activă.

**i** Funcțiile auxiliare incompatibile cu programul ales nu pot fi selectate. (Vezi "Tabel de programe și consumuri")

**i** Butoanele pentru funcții auxiliare pot varia în funcție de modelul mașinii.

### • Prespălare

Prespălarea este necesară numai pentru haine foarte murdare. Renunțând la prespălare economisiți energie, apă, detergent și timp.

**i** Se recomandă prespălarea fără detergent pentru voaluri și perdele.

### • Spălare rapidă

Această funcție poate fi folosită pentru programele "Bumbac" și "Sintetice". Scade timpul de spălare pentru hainele puțin murdare și numărul etapelor de clătire.

**i** Când selectați această funcție, introduceți în mașină jumătate din capacitatea maximă de haine specificată în tabelul de programe.

### • Clătire suplimentară

Prin această funcție se adaugă un ciclu de clătire în plus față de cel de după ciclul principal de spălare. Este diminuat astfel riscul afecțiunilor caracteristice unei piei sensibile (în cazul bebelușilor sau a alergiilor etc) datorate unor eventuale resturi de detergent.

### • Anti sifonare

Această funcție permite sifonarea în mai mică măsură a hainelor spălate. Sunt diminuate mișcările cuvei și viteza de centrifugare pentru a preveni sifonarea hainelor. În plus, spălarea este efectuată folosind mai multă apă.

### • Fara clătire

Dacă scoateți rufele imediat după terminarea programului, puteți folosi funcția de clătire prelungită pentru a preveni sifonarea rufelor. Apăsați butonul Pornire/Pauză după acest proces, în cazul în care doriți evacuarea apei fără centrifugarea rufelor. Programul se va relua și finaliza după evacuarea apei.

Pentru centrifugarea hainelor care au fost ținute în apă, reglați viteza de centrifugare și apăsați butonul Pornire / Pauză.

Programul continuă. Apa este scursă, rufele sunt centrifugate și programul este finalizat.

Funcția auxiliară de înmuiere asigură îndepărtarea eficientă a petelor ținându-le în apă cu detergent înainte de începerea ciclului de spălare.

### • Îndepărtarea părului de animale

Această funcție îndepărtează mai eficient de pe haine părul animalelor de companie. Când selectați această funcție, la programul normal sunt adăugate etapele Prespălare și Clătire suplimentară. Astfel, părul de animale este îndepărtat mai eficient folosind mai multă apă (30%).

**⚠** Nu spălați animalele de companie în mașina de spălat.

### Pornire temporizată

Cu ajutorul funcției de Pornire temporizată pornirea programului poate fi amânată cu până la 19 ore. Intervalul de pornire temporizată poate fi mărit în etape de câte 1 oră.

**i** Nu folosiți detergent lichid când folosiți funcția Pornire temporizată! Riscați pătarea hainelor.

1. Deschideți ușa de serviciu, introduceți rufele, alimentați cu detergent etc.
2. Alegeți programul de spălare, temperatura, viteza de centrifugare, și, dacă este cazul, funcțiile auxiliare.
3. Selectați intervalul dorit apăsând butonul Pornire temporizată.
4. Apăsați butonul Pornire / Pauză. Este afișat intervalul de pornire temporizată setat. Se începe numărătoarea inversă

spre pornirea temporizată. Simbolul “\_” de lângă intervalul de pornire temporizată se deplasează în sus și în jos pe afișaj.

**i** Puteți introduce rufe suplimentare în intervalul de pornire temporizată.

5. La sfârșitul numărătorii inverse va fi afișată durata programului selectat. Simbolul “\_” va dispărea, iar programul selectat va fi pornit.

### **Modificarea perioadei de pornire temporizată**

Pentru a modifica intervalul în timpul numărătorii inverse:

1. Apăsați butonul de Pornire temporizată. Intervalul va crește cu 1 oră la fiecare apăsare de buton.
2. Pentru a reduce intervalul de pornire temporizată, apăsați repetat butonul Pornire temporizată până la afișarea intervalului dorit.

### **Anularea funcției Pornire temporizată**

Dacă doriți să anulați numărătoarea inversă a pornirii temporizate și să începeți programul imediat:

1. Reglați intervalul de pornire temporizată la zero sau selectați un program rotind butonul pentru selectarea programului. Funcția de Pornire temporizată va fi anulată. Indicatorul Terminare/Anulare va clipi.
2. Selectați apoi programul pe care doriți să îl porniți.
3. Apăsați butonul Pornire / Pauză pentru a începe programul.

### **Pornirea programului**

1. Apăsați butonul Pornire / Pauză pentru a începe programul.
2. Indicatorul luminos de urmărire a programului se va aprinde.

**i** Dacă timp de un minut nu este pornit nici un program sau nu este apăsată nici o tastă în cursul procesului de selectare a programului, mașina va intra în modul Pauză, iar nivelul de iluminare al indicatoarelor pentru temperatură, viteză și grad de încărcare se va reduce. Restul indicatoarelor luminoase se vor stinge. Indicatoarele luminoase se vor reaprindi la rotirea butonului pentru selectarea programului sau apăsarea oricărui alt buton.

### **Blocare pentru copii**

Folosii funcția Blocare pentru copii pentru a evita modificarea setărilor de către copii. Evitați astfel modificarea setărilor în cursul ciclului de spălare.

**i** Dacă butonul de selectare a programului este rotit în timp ce funcția Blocare pentru copii este activă, se afișează mesajul "Con". Blocarea pentru copii nu permite modificarea programului, temperaturii, vitezei de centrifugare și a funcțiilor auxiliare.

**i** În timp ce funcția de Blocare pentru copii este selectată, programul selectat va continua să se desfășoare, chiar dacă este rotit butonul pentru selectarea programului.

Pentru activarea Blocării pentru copii:

Apăsați și mențineți apăsat butonul funcțiilor auxiliare 1 și 2 timp de 3 secunde. Indicatoarele luminoase corespunzătoare primului și celui de al doilea buton pentru funcții auxiliare vor clipi și vor fi afișate mesajele "C03", "C02", "C01" în timpul celor 3 secunde cât țineți apăsat butoanele. Va fi afișat apoi mesajul "Con" pentru a indica activarea blocajului pentru copii. Dacă apăsați orice buton sau rotiți butonul de selectare a programului timp ce funcția Blocare pentru copii este activă, se afișează același mesaj. Indicatoarele luminoase ale primului și celui de-al doilea buton pentru funcții auxiliare, folosite pentru dezactivarea blocajului pentru copii, vor clipi de 3 ori.

Pentru dezactivarea Blocării pentru copii: Apăsați și mențineți apăsat butonul funcțiilor auxiliare 1 și 2 timp de 3 secunde în timpul oricărui program. Indicatoarele luminoase corespunzătoare primului și celui de al doilea buton pentru funcții auxiliare vor clipi și vor fi afișate mesajele "C03", "C02", "C01" în timpul celor 3 secunde cât țineți apăsat butoanele. Va fi afișat apoi mesajul "COFF" pentru a indica dezactivarea blocajului pentru copii.

**i** De asemenea puteți dezactiva Blocarea pentru copii când mașina nu execută niciun program, rotind butonul pentru selectarea programului în poziția Pornit / Oprit și apoi selectând un alt program.

**i** Blocarea pentru copii nu este dezactivată în cazul unei pene de curent sau la scoaterea din priză a mașinii.

## Etapele programului

Etapele unui program pot fi urmărite cu ajutorul indicatorului de urmărire a programului. La începerea fiecărei etape a programului, indicatorul aferent se aprinde și lumina pentru etapa terminată se stinge.

Puteți modifica funcțiile auxiliare și setările legate de viteza de centrifugare și temperatură fără a opri derularea programului. În acest scop, programul trebuie să se afle într-o etapă dinaintea funcției pe care doriți să o modificați. Dacă modificarea nu este permisă, indicatoarele corespunzătoare clipească de 3 ori.

**i** Mașina nu începe ciclul de centrifugare a rufelor dacă este activă funcția Clătire prelungită sau dacă se detectează dezechilibrarea mașinii datorită distribuției inegale a rufelor în cuvă.

## Blocarea ușii de serviciu

Sistemul pentru blocarea ușii de serviciu împiedică deschiderea ușii în momentele în care nivelul apei nu permite acest lucru.

Când mașina este în modul Pauză, indicatorul luminos pentru ușa de serviciu clipește. Mașina verifică nivelul apei din interior. Dacă nivelul este corespunzător, indicatorul pentru Ușa de serviciu rămâne aprins timp de 1-2 minute, după care ușa poate fi deschisă.

Dacă nivelul apei este prea mare, indicatorul ușii de serviciu se stinge, iar ușa nu poate fi deschisă. Dacă este necesar să deschideți ușa în timp ce indicatorul ușii de serviciu este stins, anulați programul curent; consultați "Anularea programului".

## Modificarea setărilor după începerea programului

### Trecerea mașinii în modul Pauză.

Pentru a trece mașina în modul Pauză în timpul unui program, apăsați butonul Pornire / Pauză. Indicatorul luminos corespunzător etapei în care a ajuns ciclul de spălare începe să clipească, indicând faptul că mașina se află în modul Pauză.

De asemenea, când ușa de serviciu este gata să fie deschisă, indicatorul acesteia va ilumina continuu.

### Modificarea vitezei și temperaturii pentru funcțiile auxiliare

În funcție de etapa în care a ajuns programul, puteți anula sau activa funcțiile auxiliare; consultați "Selectarea funcțiilor auxiliare".

De asemenea, este posibil să modificați viteza de centrifugare și temperatura; consultați "Selectarea vitezei de centrifugare" și "Selecarea temperaturii".

**i** Dacă nu este posibil să faceți modificări, indicatorul corespunzător va clipi de 3 ori.

## Adăugarea sau scoaterea rufelor

1. Apăsați pe butonul Pornire / Pauză pentru ca mașina să treacă în modul „Pauză”. Indicatorul corespunzător etapei în care a ajuns ciclul de spălare la momentul întreruperii clipește.
2. Așteptați ca ușa de serviciu să poată fi deschisă.
3. Deschideți ușa de serviciu și adăugați sau scoateți rufe.
4. Închideți ușa de serviciu.
5. Efectuați eventualele modificări ale funcțiilor auxiliare, temperaturii și vitezei.
6. Apăsați butonul Pornire / Pauză pentru a porni mașina.

## Anularea programului

Pentru anularea programului, rotiți butonul de selectare a programului la un alt program. Programul anterior este anulat. Indicatorul luminos Terminare / Anulare se va aprinde pentru a indica anularea programului.

Pompa pornește timp de 1-2 minute indiferent de etapa programului și indiferent dacă există sau nu apă în mașină. După această perioadă, mașina este pregătită să înceapă prima etapă a programului.

**i** În funcție de etapa în care ați anulat programul anterior, poate fi necesar să adăugați detergent sau balsam de rufe pentru programul nou selectat.

## Sfârșitul programului

Când programul este gata se afișează mesajul "End".

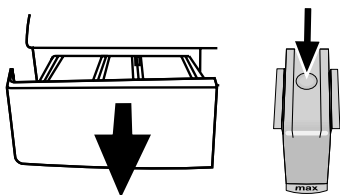
1. Așteptați ca indicatorul luminos al ușii de serviciu să rămână aprins continuu.
2. Apăsați butonul Pornit / Oprit pentru a opri mașina.
3. Scoateți rufele și închideți ușa de serviciu. Mașina este pregătită pentru următorul ciclu de spălare.

## 6 Întreținerea și curățarea

Prin curățarea periodică a mașinii de spălat se mărește durata de folosință a produsului și sunt evitate probleme frecvente.

### Curățarea sertarului de detergent

Curățați la intervale regulate sertarul pentru detergent (la fiecare 4-5 cicluri de spălare) conform ilustrației de mai jos, pentru a preveni acumularea reziduurilor de detergent.



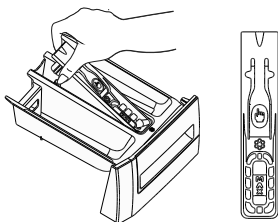
1. Apăsăți pe butonul punctat de pe sifonul din compartimentul pentru balsam și trageți înspre dumneavoastră pentru a-l scoate.

**i** Dacă se adună prea mult amestec de apă și balsam în compartimentul pentru balsam, sifonul trebuie curățat.

2. Spălați în chiuvetă sertarul pentru detergent și sifonul cu multă apă caldă. Purați mănuși de protecție sau folosiți o perie pentru a evita contactul pielii cu reziduurile din sertar atunci când îl curățați.

3. Introduceți sertarul înapoi după ce terminați curățarea lui și asigurați-vă că este bine fixat.

Dacă sertarul dvs. de detergent este cel indicat în figura următoare:



**i** Ridicați partea din spate a sifonului pentru a-l demonta conform ilustrației. După efectuarea procedurilor de curățare de mai sus, montați la loc sifonul în locașul său și apăsați-i secțiunea din față pentru a vă asigura că lamela de fixare se cuplează.

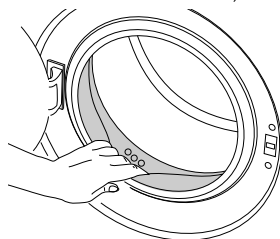
### Curățarea ușii și tamburului

Este posibil ca, în timp, în mașină să se acumuleze reziduuri de balsam, detergent și impurități, provocând mirosuri neplăcute și afectând rezultatul spălării. Pentru a evita aceste probleme, folosiți programul Curățare tambur. Dacă mașina nu are programul Curățare tambur, folosiți programul Bumbac-90 și selectați funcțiile auxiliare "Apă suplimentară" sau "Clătire suplimentară". Înainte de pornirea programului, puneți maxim 100g de soluție anti-calcar în compartimentul principal pentru detergent (compartimentul nr. II). Dacă soluția anti-calcar este sub formă de tabletă, introduceți o singură tabletă în compartimentul nr. II. După finalizarea programului, ștergeți interiorul mașinii cu o cârpă uscată și curată.

**i** Repetați procesul Curățare tambur la fiecare 2 luni.

**i** Folosiți o soluție anticalcar adecvată pentru mașini de spălat.

După fiecare spălare, verificați dacă în tambur nu au rămas substanțe străine.



Dacă orificiile din burduf indicate în figură sunt înfundate, desfundați-le cu o scobitoare.

**i** Obiectele metalice străine din mașină vor provoca pete de rugină. Curățați petele de pe suprafața tamburului folosind substanțe de curățare pentru oțel inoxidabil. Nu folosiți bureți de sârmă.

### Curățarea carcasei și panoului de comandă

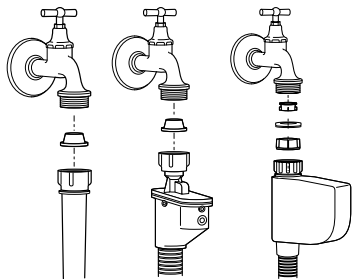
Spălați carcasa mașinii cu apă cu săpun sau cu detergent gel ușor, după caz; ștergeți-o apoi cu o cârpă moale.

Folosiți numai o cârpă moale și umedă pentru curățarea panoului de comandă.

- ⚠** Nu frecăți suprafețele folosind materiale abrazive. Acestea vor deteriora suprafețele vopsite și din plastic.

## Curățarea filtrelor de alimentare cu apă

Filtrele sunt amplasate la capătul racordurilor de alimentare cu apă din partea posterioară a mașinii și în capătul dinspre robinet al furtunurilor de alimentare cu apă. Aceste filtre previn intrarea în mașina de spălat a substanțelor străine și impurităților din apă. Filtrele trebuie curățate când se murdăresc.



1. Închideți robinetele.
2. Demontați piulițele furtunurilor de alimentare cu apă pentru a putea accesa filtrele racordurilor de alimentare cu apă. Curățați-le cu o perie adecvată. Dacă filtrele sunt foarte murdare scoateți-le cu ajutorul unui clește și curățați-le.
3. Scoateți filtrele și garniturile din capetele plate ale furtunurilor de alimentare cu apă și curățați-le foarte bine sub jet de apă.
4. Montați la loc cu grijă garniturile și filtrele și strângeți cu mâna piulițele furtunului.

## Evacuarea apei rămase și curățarea filtrului de evacuare

Sistemul de filtrare al mașinii previne înfundarea pompei de evacuare a apei cu obiecte solide cum ar fi nasturii, monedele și fibrele de țesături. Astfel, apa va fi evacuată fără probleme și durata de funcționare a pompei va crește.

Dacă mașina nu evacuează apa, filtrul pompei este înfundat. Filtrul trebuie curățat de fiecare dată când se înfundă sau la fiecare 3 luni. Apa trebuie scursă înainte de a curăța filtrul pompei de evacuare.

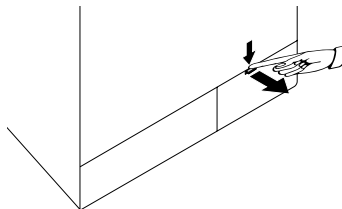
În plus, înainte de transportarea mașinii (de ex. la schimbarea domiciliului) la temperaturi scăzute, pentru a preveni înghețarea apei,

aceasta trebuie scursă complet.

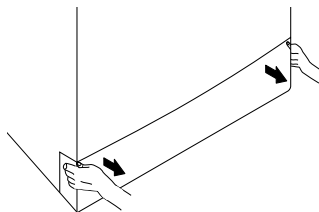
- ⚠** Impuritățile rămase în filtrul pompei pot deteriora mașina sau pot cauza zgomete deranjante.

Pentru a curăța filtrul murdar și pentru a evacua apa:

1. Scoateți mașina din priză.
- ⚠** Temperatura apei din mașină poate ajunge la 90 °C. Pentru a evita riscul de arsuri, curățați filtrele după ce apa din mașină s-a răcit.
2. Deschideți capacul filtrului. Dacă filtrul este compus din două piese, apăsați lamela de pe capacul filtrului și trageți piesa înspre dumneavoastră.

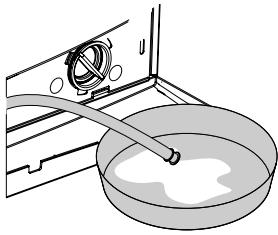


Dacă filtrul are o singură piesă, trageți capacul din ambele părți pentru a-l deschide.



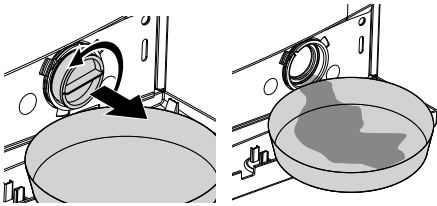
- i** Puteți demonta capacul filtrului împingându-l ușor în jos cu un instrument cu vârf subțire din plastic prin fanta de deasupra capacului filtrului. Nu folosiți instrumente cu vârf metallic pentru demontarea capacului.
3. Unele produse sunt prevăzute cu furtun de evacuare de urgență, altele nu. Urmați următorii pași pentru evacuarea apei.

Evacuarea apei în cazul produselor dotate cu furtun de evacuare de urgență:



6. Dacă capacul filtrului este compus din două bucăți, închideți-l apăsând lamela. Dacă este compus dintr-o singură bucată, poziționați mai întâi lamelele inferioare la locul lor, apoi apăsați partea superioară pentru a-l închide.

- a. Scoateți furtunul de evacuare de urgență din suportul său.
- b. Așezați un recipient mare la capătul furtunului. Scurgeți apa în recipient scoțând dopul de la capătul furtunului. Dacă recipientul se umple, astupați capătul furtunului. După golirea recipientului, repetați procesul de mai sus pentru a evacua complet apa din mașină.
- c. După finalizarea evacuării apei fixați furtunul înapoi la locul său.
- d. Rotiți filtrul pompei pentru a-l scoate. Evacuarea apei în cazul produselor care nu sunt dotate cu furtun de evacuare de urgență:



- a. Amplasați un recipient mare în fața filtrului pentru a capta apa scursă din filtru.
- b. Desfaceți filtrul pompei (în sens antiorar) până când apa începe să curgă. Direcționați apa în recipientul din fața filtrului. Păstrați la îndemână o cârpă pentru a șterge apa vărsată.
- c. După finalizarea evacuării apei scoateți complet filtrul rotindu-l.
4. Curățați reziduurile din filtru precum și fibrele din jurul rotorului pompei, dacă este cazul.
5. Montați filtrul.

- ⚠ Dacă mașina este dotată cu funcția jeturi de apă, asigurați-vă că filtrul este fixat în carcasa din pompă. Nu forțați filtrul când îl montați la loc în carcasă. Introduceți filtrul corect la locul său. În caz contrar, apa poate să se scurgă din capacul filtrului.

## 7 Depanare

Programul nu poate fi pornit sau selectat.

- A fost activat automat modul de protecție a mașinii de spălat din cauza unei probleme de alimentare (tensiune, presiunea apei etc.). >>> *Pentru anularea programului, rotiți butonul de selectare a programului la un alt program. Programul anterior este anulat. (Vezi "Anularea programului")*

Rămâne apă în mașină.

- Este posibil ca în mașină să existe apă rămasă din timpul proceselor de control al calității. >>> *Aceasta nu este o defecțiune; apa nu deteriorează mașina.*

Curge apă de sub mașina de spălat.

- Posibilă problemă la furtunuri sau la filtrul pompei. >>> *Verificați dacă garniturile furtunurilor de alimentare cu apă sunt montate corect. Fixați strâns furtunul pe robinet.*
- Filtrul pompei nu este închis complet. >>> *Asigurați-vă că filtrul pompei este închis complet.*

Mașina nu se alimentează cu apă.

- Robinetul este închis. >>> *Deschideți complet robinetele de apă.*
- Furtunul de alimentare cu apă este îndoit. >>> *Întindeți furtunul de alimentare cu apă.*
- Filtrul de alimentare cu apă este înfundat. >>> *Curățați filtrul de alimentare cu apă.*
- Ușa de serviciu este întredeschisă. >>> *Închideți ușa de serviciu.*

Mașina nu evacuează apa.

- Furtunul de evacuare a apei este înfundat sau răsucit. >>> *Curățați sau întindeți furtunul.*
- Filtrul pompei este înfundat. >>> *Curățați filtrul pompei.*

Mașina vibrează sau face zgomot.

- Mașina nu este echilibrată. >>> *Reglați picioarele pentru a echilibra mașina.*
- Filtrul pompei este obturat. >>> *Curățați filtrul pompei.*
- Șuruburile de fixare pentru transport nu sunt demontate. >>> *Demontați șuruburile de fixare pentru transport.*
- Sunt prea puține rufe în mașină. >>> *Adăugați mai multe rufe în mașină.*
- Mașina este supra-încărcată cu rufe. >>> *Scoateți o parte din rufe din mașină sau distribuiți-le manual omogen în mașină pentru a o echilibra.*
- Mașina atinge un obiect rigid. >>> *Asigurați-vă că mașina nu atinge alte obiecte.*

Mașina s-a oprit imediat după începerea programului.

- Mașina de spălat se poate opri temporar din cauza tensiunii joase. >>> *Își va relua programul când tensiunea va ajunge la un nivel normal.*

Mașina evacuează apa imediat după alimentare.

- Furtunul de evacuare este la înălțime incorectă. >>> *Conectați furtunul de evacuare conform instrucțiunilor din manualul de utilizare.*

În timpul spălării nu se vede apa din mașină.

- Nivelul apei nu este vizibil din exteriorul mașinii de spălat. Aceasta nu reprezintă o defecțiune.

Ușa de serviciu nu poate fi deschisă.

- Ușa este blocată din cauza nivelului apei din mașină. >>> *Evacuați apa folosind programul Evacuare sau Centrifugare.*
- Mașina încălzește apa sau este la etapa de centrifugare. >>> *Așteptați terminarea programului.*
- Este activată blocarea pentru copii. Blocajul ușii va fi dezactivat la câteva minute după terminarea programului. >>> *Așteptați câteva minute ca ușa să fie deblocată.*

### Spălarea durează mai mult decât este specificat în manual.

- Presiune joasă a apei. >>> *Mașina așteaptă până când este alimentată cu o cantitate suficientă de apă, pentru a preveni reducerea calității spălării din cauza apei insuficiente. Prin urmare, durata programului de spălare crește.*
  - Tensiune joasă. >>> *Când tensiunea este joasă, durata programului de spălare este prelungită pentru a evita spălarea necorespunzătoare.*
  - Temperatură redusă a apei din rețea. >>> *Durata de încălzire a apei crește în sezonul rece. De asemenea, durata programului de spălare crește pentru a evita spălarea necorespunzătoare.*
  - Numărul de clătiri a sporit și / sau cantitatea de apă de clătire a sporit. >>> *Mașina crește cantitatea de apă de clătire dacă este necesară clătirea suplimentară și adaugă o etapă de clătire dacă este cazul.*
  - Este posibil să se fi produs spumă în exces și să se fi activat sistemul automat de absorbție a spumei, datorită folosirii de detergent în exces. >>> *Folosiți cantitatea recomandată de detergent.*
- i** Dacă rufele nu sunt distribuite egal în tambur, mașina nu va storce pentru a preveni deteriorarea mașinii și a altor bunuri. Rufele trebuie aranjate și centrifugate din nou.

### Cronometrul nu face numărătoarea inversă. (la modelele cu afișaj)

- Cronometrul se poate opri în timpul alimentării cu apă. >>> *Indicatorul cronometrului nu indică numărătoarea inversă până când mașina este alimentată cu o cantitate suficientă de apă. Pentru a asigura spălarea optimă, mașina de spălat așteaptă acumularea unei cantități suficiente de apă. Numărătoarea inversă este reluată ulterior.*
  - Cronometrul se poate opri în timpul încălzirii apei. >>> *Cronometrul nu va afișa numărătoarea inversă decât în momentul în care mașina ajunge la temperatura selectată.*
  - Cronometrul se poate opri în timpul etapei de centrifugare. >>> *A fost activat sistemul de detectare automată a dezechilibrării datorită distribuirii inegale a rufelor în tambur.*
- i** Dacă rufele nu sunt distribuite egal în tambur, mașina nu va storce pentru a preveni deteriorarea mașinii și a altor bunuri. Rufele trebuie aranjate și centrifugate din nou.

### Cronometrul nu face numărătoarea inversă.

- Rufele sunt dispuse neuniform în mașină. >>> *A fost activat sistemul de detectare automată a dezechilibrării datorită distribuirii inegale a rufelor în tambur.*
- i** Dacă rufele nu sunt distribuite egal în tambur, mașina nu va storce pentru a preveni deteriorarea mașinii și a altor bunuri. Rufele trebuie aranjate și centrifugate din nou.

### Mașina nu trece la etapa de centrifugare.

- Rufele sunt dispuse neuniform în mașină. >>> *A fost activat sistemul de detectare automată a dezechilibrării datorită distribuirii inegale a rufelor în tambur.*
- i** Dacă rufele nu sunt distribuite egal în tambur, mașina nu va storce pentru a preveni deteriorarea mașinii și a altor bunuri. Rufele trebuie aranjate și centrifugate din nou.
- Mașina nu centrifughează dacă apa nu este evacuată complet. >>> *Verificați filtrul și furtunul de evacuare.*
  - Este posibil să se fi produs spumă în exces și să se fi activat sistemul automat de absorbție a spumei, datorită folosirii de detergent în exces. >>> *Folosiți cantitatea recomandată de detergent.*

**Spălarea este necorespunzătoare: rufelevin gri.**

- A fost folosit insuficient detergent o perioadă îndelungată de timp. >>> *Folosiți cantitatea de detergent recomandată în funcție de duritatea apei și cantitatea de rufe.*
- Rufelevin au fost spălate la temperatură joasă o perioadă lungă de timp. >>> *Selectați temperatura adecvată pentru rufelevin de spălat.*
- Detergent insuficient în zone cu apă dură. >>> *Utilizarea unei cantități insuficiente de detergent în apa dură provoacă aderarea reziduurilor la rufe, care devin gri în timp. După apariția nuanței de gri, aceasta este dificil de îndepărtat. Folosiți cantitatea de detergent recomandată în funcție de duritatea apei și cantitatea de rufe.*
- A fost folosit prea mult detergent. >>> *Folosiți cantitatea de detergent recomandată în funcție de duritatea apei și cantitatea de rufe.*
- Tamburul nu a fost curățat regulat. >>> *Curățați regulat tamburul. Consultați "Curățarea ușii și tamburului".*

**Spălarea este necorespunzătoare: petele persistă sau rufelevin nu sunt albite.**

- A fost folosit insuficient detergent. >>> *Folosiți cantitatea recomandată de detergent în funcție de rufelevin.*
- Au fost introduse prea multe rufelevin. >>> *Nu supraîncărcați mașina. Introduceți cantitățile recomandate în "Tabel de programe și consumuri".*
- Selectare incorectă a programului și temperaturii. >>> *Selectați programul și temperatura adecvată pentru rufelevin de spălat.*
- A fost folosit un tip incorect de detergent. >>> *Folosiți detergent corespunzător.*
- Detergentul a fost introdus în compartimentul incorect. >>> *Introduceți detergentul în compartimentul corect. Nu amestecați înălbitorul cu detergentul.*
- Tamburul nu a fost curățat regulat. >>> *Curățați regulat tamburul. Consultați "Curățarea ușii și tamburului".*

**Spălarea este necorespunzătoare: pe rufelevin apar pete uleioase.**

- Tamburul nu a fost curățat regulat. >>> *Curățați regulat tamburul. Consultați "Curățarea ușii și tamburului".*

**Spălarea este necorespunzătoare: rufelevin au un miros neplăcut.**

- Pe tambur s-au format mirosuri și straturi de bacterii în urma spălării continue la temperaturi joase și/sau cu programe scurte. >>> *Lăsați sertarul pentru detergent și ușa de serviciu întredeschise după fiecare spălare. Astfel, se va evita formarea unui mediu umed în mașină, favorabil bacteriilor.*
- Tamburul nu a fost curățat regulat. >>> *Curățați regulat tamburul. Consultați "Curățarea ușii și tamburului".*

**Rufelevin se decolorează.**

- Au fost introduse prea multe rufelevin. >>> *Nu supraîncărcați mașina.*
- Detergentul folosit este umed. >>> *Păstrați detergentul într-un recipient închis și uscat și nu îl supuneți la temperaturi excesive.*
- A fost selectată o temperatură prea mare. >>> *Selectați programul și temperatura în funcție de tipul și gradul de murdărire al rufelor.*
- Tamburul nu a fost curățat regulat. >>> *Curățați regulat tamburul. Consultați "Curățarea ușii și tamburului".*

#### Mașina nu clătește bine.

- Cantitatea, marca și condițiile de depozitare ale detergentului sunt inadecvate. >>> *Folosiți detergentul potrivit pentru mașina de spălat și rufelee dvs. Păstrați detergentii închiși în medii uscate și nu îi supuneți la temperaturi excesive.*
- Detergentul a fost introdus în compartimentul incorect. >>> *Dacă detergentul este introdus în compartimentul de prespălare fără a fi selectat ciclul de prespălare, mașina va introduce în cuvă acest detergent în timpul etapei de clătire sau tratare cu balsam. Introduceți detergentul în compartimentul corect.*
- Filtrul pompei este înfundat. >>> *Verificați filtrul.*
- Furtunul de evacuare este îndoit. >>> *Verificați furtunul.*

#### Rufelee devin rigide după spălare.

- A fost folosit insuficient detergent. >>> *Folosirea unei cantități insuficiente de detergent în apa dură poate duce în timp la rigidizarea rufelor. Folosiți cantitatea de detergent recomandată în funcție de duritatea apei.*
- Detergentul a fost introdus în compartimentul incorect. >>> *Dacă detergentul este introdus în compartimentul de prespălare fără a fi selectat ciclul de prespălare, mașina va introduce în cuvă acest detergent în timpul etapei de clătire sau tratare cu balsam. Introduceți detergentul în compartimentul corect.*
- Detergentul s-a amestecat cu balsamul. >>> *Nu amestecați balsamul cu detergentul. Curățați și spălați dozatorul cu apă fierbinte.*
- Tamburul nu a fost curățat regulat. >>> *Curățați regulat tamburul. Consultați "Curățarea ușii și tamburului".*

#### Rufelee nu miros a balsam.

- Detergentul a fost introdus în compartimentul incorect. >>> *Dacă detergentul este introdus în compartimentul de prespălare fără a fi selectat ciclul de prespălare, mașina va introduce în cuvă acest detergent în timpul etapei de clătire sau tratare cu balsam. Curățați și spălați dozatorul cu apă fierbinte. Introduceți detergentul în compartimentul corect.*
- Detergentul s-a amestecat cu balsamul. >>> *Nu amestecați balsamul cu detergentul. Curățați și spălați dozatorul cu apă fierbinte.*
- Tamburul nu a fost curățat regulat. >>> *Curățați regulat tamburul. Consultați "Curățarea ușii și tamburului".*

#### Reziduuri de detergent în sertarul pentru detergent.

- Detergentul a fost introdus în sertarul ud. >>> *Uscați sertarul pentru detergent înainte de a introduce detergentul.*
- Detergentul este umed. >>> *Păstrați detergentul într-un recipient închis și uscat și nu îl supuneți la temperaturi excesive.*
- Presiune joasă a apei. >>> *Verificați presiunea apei.*
- Detergentul din compartimentul pentru spălarea principală s-a udat în timpul alimentării cu apă pentru prespălare. Orificiile din compartimentul detergentului sunt blocate. >>> *Verificați orificiile și defunțați-le dacă este cazul.*
- Există o problemă cu valvele sertarului pentru detergent. >>> *Contactați un agent de service autorizat.*
- Detergentul s-a amestecat cu balsamul. >>> *Nu amestecați balsamul cu detergentul. Curățați și spălați dozatorul cu apă fierbinte.*
- Tamburul nu a fost curățat regulat. >>> *Curățați regulat tamburul. Consultați "Curățarea ușii și tamburului".*

#### A rămas detergent pe rufe.

- Au fost introduse prea multe rufe. >>> *Nu supraîncărcați mașina.*
- Selectare incorectă a programului și temperaturii. >>> *Selectați programul și temperatura adecvată pentru rufe de spălat.*
- A fost folosit un detergent incorect. >>> *Selectați un detergent adecvat pentru rufe de spălat.*
- Tamburul nu a fost curățat regulat. >>> *Curățați regulat tamburul. Consultați "Curățarea ușii și tamburului".*

#### Se formează spumă în exces în mașină.

- Se folosesc detergenți necorespunzători pentru mașina de spălat. >>> *Folosiți detergent corespunzător pentru mașina de spălat.*
- A fost folosit prea mult detergent. >>> *Folosiți cantitatea recomandată de detergent.*
- Detergentul a fost păstrat în condiții impropii. >>> *Păstrați detergentul într-un recipient închis și uscat. Nu păstrați detergentul în locuri excesiv de călduroase.*
- Se generează spumă excesivă din cauza texturii materialelor cum ar fi tului. >>> *Folosiți cantități reduse de detergent pentru acest tip de materiale.*
- Detergentul a fost introdus în compartimentul incorect. >>> *Introduceți detergentul în compartimentul corect.*
- Se alimentează prea rapid cu balsam. >>> *Posibilă problemă cu valvele sau dozatorul de detergent. Contactați un agent de service autorizat.*
- Tamburul nu a fost curățat regulat. >>> *Curățați regulat tamburul. Consultați "Curățarea ușii și tamburului".*

#### Se revarsă spună din sertarul pentru detergent.

- A fost folosit prea mult detergent. >>> *Amestecați o lingură de balsam cu ½ litru de apă și turnați-l în compartimentul principal al sertarului pentru detergent.*
- i** Folosiți detergent adecvat pentru programele și cantitățile maxime indicate în "Tabelul de programe și consumuri". Când folosiți substanțe chimice suplimentare (de eliminat pete, clor etc.), reduceți cantitatea de detergent.

#### Rufe rămân ude la sfârșitul programului.

- Este posibil să se fi produs spumă în exces și să se fi activat sistemul automat de absorbție a spumei, datorită folosirii de detergent în exces. >>> *Folosiți cantitatea recomandată de detergent.*
- i** Dacă rufe nu sunt distribuite egal în tambur, mașina nu va stoarce pentru a preveni deteriorarea mașinii și a altor bunuri. Rufe trebuie aranjate și centrifugate din nou.

**!** Dacă nu reușiți remedierea problemelor după urmarea instrucțiunilor din această secțiune, consultați vânzătorul sau agentul de service autorizat. Nu încercați niciodată să reparați produsul pe cont propriu.

# FIȘA PRODUSULUI

Respectarea Regulamentului Delegat al Comisiei (UE) Nr 1061/201

Nume sau marcă comercială furnizor	beko
Nume model	WKB 61032 Y
Capacitate nominală (kg)	6
Clasă de eficiență energetică <sup>(1)</sup>	A++
Consum anual de energie (kWh) <sup>(2)</sup>	173
Consumul de energie al programului standard pentru bumbac la 60°C cu încărcare completă (kWh)	0.94
Consumul de energie al programului standard pentru bumbac la 60°C cu încărcare parțială (kWh)	0.63
Consumul de energie al programului standard pentru bumbac la 40°C cu încărcare parțială (kWh)	0.63
Consum de energie în modul "oprit" (W)	0.25
Consum de energie în modul "lăsat pornit" (W)	1.00
Consum anual de apă (l) <sup>(3)</sup>	8580
Clasă de eficiență la uscare prin centrifugare <sup>(4)</sup>	C
Viteză de centrifugare maximă (rpm)	1000
Conținut de umiditate rămasă (%)	62
Program standard bumbac <sup>(5)</sup>	Bumbac Eco 60°C și 40°C
Durata programului standard pentru bumbac la 60°C cu încărcare completă (min)	196
Durata programului standard pentru bumbac la 60°C cu încărcare parțială (min)	176
Durata programului standard pentru bumbac la 40°C cu încărcare parțială (min)	166
Durată mod lăsat pornit (min)	N/A
Zgomot generat spălare/centrifugare (dB)	60/78
Încorporată	Nu

<sup>(1)</sup> Pe o scară de la A+++ (cea mai ineficientă) la D (cea mai ineficientă)

<sup>(2)</sup> Consumul de energie este bazat pe 220 de cicluri de spălare standard folosind programele pentru bumbac la 60°C și 40°C cu încărcare completă și parțială, și pe consumul modurilor cu energie redusă. Consumul efectiv de energie depinde de modul de utilizare al aparatului.

<sup>(3)</sup> Consumul de apă este bazat pe 220 de cicluri de spălare standard folosind programele pentru bumbac la 60°C și 40°C cu încărcare completă și parțială. Consumul efectiv de apă depinde de modul de utilizare al aparatului.

<sup>(4)</sup> Pe o scară de la A (cea mai ineficientă) la G (cea mai ineficientă)

<sup>(5)</sup> "Programul standard bumbac 60°C" și "Programul standard bumbac 40°C" sunt programele de spălare standard la care se referă informațiile de pe etichetă și din fișă, fiind potrivite pentru spălarea rufelor din bumbac cu grad normal de murdărire și cele mai eficiente programe sub aspectul consumului combinat de energie și apă.